

Informations STAGES

Evaluation pédagogique des stages praticien niveau 1



Résultats

Les étudiants en DES de médecine générale ont répondu à l'évaluation pédagogique proposée par le Collège universitaire de médecine générale (CUMG) lyonnais.

Cette évaluation a pour but d'identifier les points forts et les axes d'amélioration de la maîtrise de stage. Chaque étudiant remplit une évaluation qui s'attache aux aspects pédagogiques. Les résultats principaux des évaluations du semestre d'été 2020 vous sont présentés dans ce document. Ceux-ci peuvent vous intéresser et amener une réflexion concernant l'accueil et l'encadrement des étudiants.

1

PLUS DE 97% DES ÉTUDIANTS TROUVENT QUE LA MISE EN AUTONOMIE A ÉTÉ PROGRESSIVE ET SÉCURISANTE

2

ENVIRON 91%
bénéficient d'une rétroaction régulière et pertinente

3

PLUS DE 96%
trouvent le stage pertinent pour l'acquisition des compétences de médecine générale et se sont senti(e)s à l'aise dans leur stage



En cas de problématique
sylvie.erpeldinger@univ-lyon1.fr
(Coordonnatrice)



Si besoin,
frederic.zorzi@univ-lyon1.fr
(responsable stages praticien niveau 1)

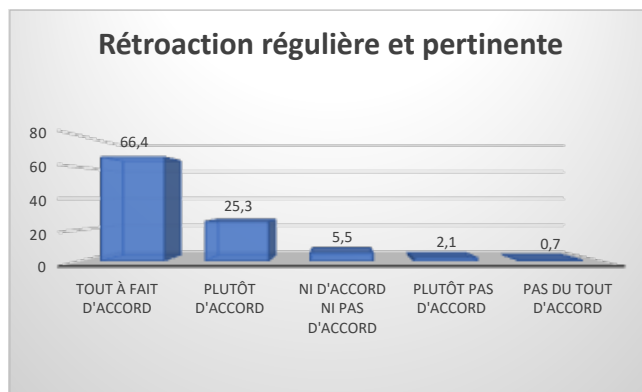


En cas de questions pédagogiques
christian.dupraz@univ-lyon1.fr
(Commission des stages)

Axes d'amélioration

Les principaux résultats sont présentés ici. L'ensemble des résultats est annexé à ce document

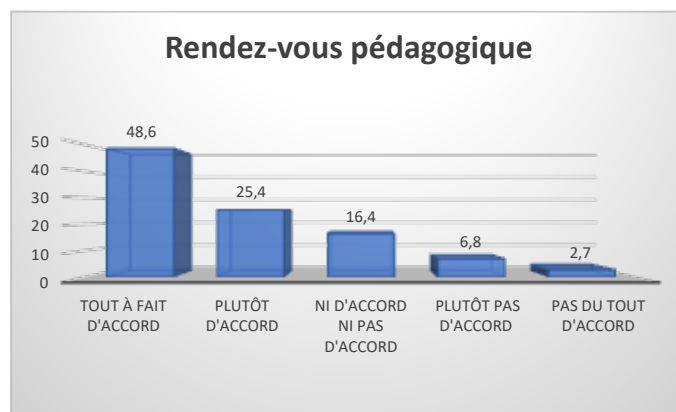
Ces évaluations mettent en avant la qualité des rétroactions dont les étudiants bénéficient durant leur stage. 91% d'entre eux estiment que la rétroaction dans leur stage est régulière et pertinente.



Environ 73% des étudiants bénéficient de rendez-vous pédagogiques.

Ces rendez-vous permettent, selon les étudiants, de « fixer les objectifs à l'avance » et de voir s'ils sont « respectés ».

Ceux-ci précisent que « le MSU est pédagogue » et qu'il essaie « de faire travailler les différentes compétences », en restant « disponible et à l'écoute ».



Les difficultés des étudiants, quand elles existent, peuvent être partagées durant ces rendez-vous pédagogiques.

Ces rétroactions se doivent de se référer aux données actuelles de la science. Les rendez-vous pédagogiques constituent un outil supplémentaire dans l'acquisition des compétences.

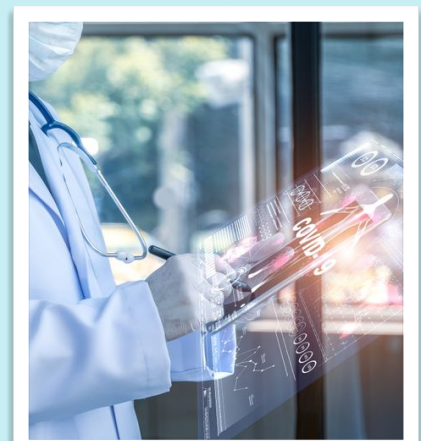
*Responsable de l'évaluation des stages,
Rémy De Castro*

RÉTROACTION, PRESCRIPTION ET RENDEZ-VOUS PÉDAGOGIQUE ?

La rétroaction est une composante essentielle dans le processus d'apprentissage des étudiants. Elle permet d'aider à la progression des apprentissages et augmente la motivation des étudiants. Face à des situations cliniques délicates, la rétroaction contribue à maintenir leur engagement et à soutenir leur persévérance, dans un cadre sécurisant.

Pour être efficace, une rétroaction doit permettre à l'étudiant de faire le point sur ses connaissances et de réfléchir aux processus qui l'ont mené à trouver, ou non, les compétences nécessaires à la prise en charge du patient. Lors de ces rétroactions, une attitude bienveillante et encourageante associée à des prescriptions pédagogiques sécurise les acquisitions de l'étudiant.

Les rendez-vous pédagogiques permettent de faire le point sur les attentes et les objectifs fixés par l'étudiant, en lui donnant l'opportunité de s'exprimer dans un cadre bien défini.



Résultats complets

Une réunion d'accueil reprenant vos attentes et définissant des objectifs de formation a eu lieu en début de stage.

Type de question : Choix multiple
(Réponse unique)

Nombre de personnes ayant répondu : 146

Choix	Nombre de réponses	(%)
Tout à fait d'accord	90	61,6
Plutôt d'accord	33	22,6
Ni d'accord ni pas d'accord	16	10,9
Plutôt pas d'accord	4	2,7
Pas du tout d'accord	3	2,1

La mise en autonomie s'est faite de manière progressive et sécurisante pour vous.

Type de question : Choix multiple
(Réponse unique)

Nombre de personnes ayant répondu : 146

Choix	Nombre de réponses	(%)
Tout à fait d'accord	111	76
Plutôt d'accord	31	21,2
Ni d'accord ni pas d'accord	3	2,1
Plutôt pas d'accord	0	0
Pas du tout d'accord	1	0,7

La rétroaction de votre activité est régulière et pertinente.

Type de question : Choix multiple
(Réponse unique)

Nombre de personnes ayant répondu : 146

Choix	Nombre de réponses	(%)
Tout à fait d'accord	97	66,4
Plutôt d'accord	37	25,3
Ni d'accord ni pas d'accord	8	5,5
Plutôt pas d'accord	3	2,1
Pas du tout d'accord	1	0,7

Les conditions matérielles d'accueil et d'exercice sont adaptées (locaux, horaires, respect du cadre légal ...).

Type de question : Choix multiple
(Réponse unique)

Nombre de personnes ayant répondu : 146

Choix	Nombre de réponses	(%)
Tout à fait d'accord	110	75,3
Plutôt d'accord	30	20,5
Ni d'accord ni pas d'accord	6	4,1
Plutôt pas d'accord	0	0
Pas du tout d'accord	0	0

Choix	Nombre de réponses	(%)
Tout à fait d'accord	110	75,3
Plutôt d'accord	30	20,5
Ni d'accord ni pas d'accord	6	4,1
Plutôt pas d'accord	0	0
Pas du tout d'accord	0	0

Ce stage est pertinent pour l'acquisition des compétences en médecine générale.

Type de question : Choix multiple
(Réponse unique)
Nombre de personnes ayant répondu : 146

Choix	Nombre de réponses	(%)
Tout à fait d'accord	126	86,3
Plutôt d'accord	15	10,3
Ni d'accord ni pas d'accord	4	2,7
Plutôt pas d'accord	0	0
Pas du tout d'accord	1	0,7

Je me suis senti(e) à l'aise et encadré(e) dans ce stage pour acquérir des compétences professionnelles et je recommande son choix.

Type de question : Choix multiple
(Réponse unique)

Nombre de personnes ayant répondu : 146

Choix	Nombre de réponses	(%)
Tout à fait d'accord	122	83,6
Plutôt d'accord	20	13,7
Ni d'accord ni pas d'accord	0	0
Plutôt pas d'accord	2	1,4
Pas du tout d'accord	2	1,4

L'encadrement dans ce stage est satisfaisant.

Type de question : Choix multiple
(Réponse unique)
Nombre de personnes ayant répondu : 146

Choix	Nombre de réponses	(%)
Tout à fait d'accord	121	82,9
Plutôt d'accord	23	15,7
Ni d'accord ni pas d'accord	1	0,7
Plutôt pas d'accord	1	0,7
Pas du tout d'accord	0	0

Le maître de stage est disponible et/ou facilement joignable.

Type de question : Choix multiple
(Réponse unique)
Nombre de personnes ayant répondu : 145

Choix	Nombre de réponses	(%)
Tout à fait d'accord	130	89,7

Plutôt d'accord	14	9,7
Ni d'accord ni pas d'accord	1	0,7
Plutôt pas d'accord	0	0
Pas du tout d'accord	0	0

Ni d'accord ni pas d'accord	7	4,8
Plutôt pas d'accord	5	3,4
Pas du tout d'accord	3	2,1

La mise en autonomie a eu lieu au bout de ...

Type de question : Choix multiple
(Réponse unique)

Nombre de personnes ayant répondu : 146

Choix	Nombre de réponses	(%)
Jamais	2	1,4
Quinze jours	21	14,4
Un mois	55	37,7
Plusieurs mois	68	46,6

Toutes les consultations réalisées en autonomie ont bénéficié d'une rétroaction.

Type de question : Choix multiple
(Réponse unique)

Nombre de personnes ayant répondu : 146

Choix	Nombre de réponses	(%)
Tout à fait d'accord	100	68,5
Plutôt d'accord	31	21,2

Avec ce MSU, les rétroactions sont pertinentes et constructives. Elles se réfèrent aux données actuelles de la science et favorisent les acquisitions des compétences professionnelles.

Type de question : Choix multiple
(Réponse unique)

Nombre de personnes ayant répondu : 146

Choix	Nombre de réponses	(%)
Tout à fait d'accord	93	63,7
Plutôt d'accord	36	24,7
Ni d'accord ni pas d'accord	11	7,5
Plutôt pas d'accord	4	2,7
Pas du tout d'accord	2	1,4

Une prescription pédagogique vous est proposée à l'issue de la rétroaction.

Type de question : Choix multiple
(Réponse unique)

Nombre de personnes ayant répondu : 146

Choix	Nombre de réponses	(%)
Tout à fait d'accord	68	46,6

Plutôt d'accord	41	28,1
Ni d'accord ni pas d'accord	28	19,2
Plutôt pas d'accord	7	4,8
Pas du tout d'accord	2	1,4

Les prescriptions pédagogiques sont pertinentes et correspondent à vos besoins de formation.

(Réponse face à des problématiques de santé, contenu propre à la discipline, prise en compte par le maître de stage ..)

Type de question : Choix multiple
(Réponse unique)
Nombre de personnes ayant répondu : 146

Choix	Nombre de réponses	(%)
Tout à fait d'accord	82	56,2
Plutôt d'accord	38	26
Ni d'accord ni pas d'accord	23	15,7
Plutôt pas d'accord	0	0
Pas du tout d'accord	3	2,1

Un rendez-vous pédagogique entre vous et le maître de stage a eu lieu à plusieurs reprises : en début, au milieu, et à la fin du stage ...

Type de question : Choix multiple
(Réponse unique)
Nombre de personnes ayant répondu : 146

Choix	Nombre de réponses	(%)
-------	--------------------	-----

Tout à fait d'accord	71	48,6
Plutôt d'accord	37	25,3
Ni d'accord ni pas d'accord	24	16,4
Plutôt pas d'accord	10	6,8
Pas du tout d'accord	4	2,7

Nombre de jours travaillés en stage de niveau 1 ?

Type de question : Choix multiple
(Réponse unique)
Nombre de personnes ayant répondu : 146

Choix	Nombre de réponses	(%)
1	34	23,3
2	45	30,8
3	13	8,9
4	51	34,9
5	3	2,1

Nombre de consultations par jour, en moyenne lors de la mise en autonomie?

Type de question : Choix multiple
(Réponse unique)
Nombre de personnes ayant répondu : 146

Choix	Nombre de réponses	(%)
0 à 5	20	13,7
5 à 10	39	26,7
10 à 15	56	38,4
15 à 20	25	17,1
20 à 25	6	4,1
Plus de 25	0	0

Durée de la plage horaire de consultation lors de la mise en autonomie ?

Type de question : Choix multiple

(Réponse unique)

Nombre de personnes ayant répondu : 145

Choix	Nombre de réponses	(%)
Plus de 30 min	6	4,1
30 min	97	66,9
25 min	4	2,7
20 min	28	19,3
15 min	10	6,9
10 min	0	0

Les deux demi-journées de formation par semaine sont respectées.

Type de question : Choix multiple

(Réponse unique)

Nombre de personnes ayant répondu : 146

Choix	Nombre de réponses	(%)
Tout à fait d'accord	139	95,2
Plutôt d'accord	7	4,8
Ni d'accord ni pas d'accord	0	0
Plutôt pas d'accord	0	0
Pas du tout d'accord	0	0